

Sommaire

Le mot du
président

Page 3



L'association
en chiffres

Page 5



Les temps forts
de l'année 2025

Page 14



Nouvelle
organisation

Page 19



Perspectives

Page 38



Mot du Président

Mesdames, Messieurs, chers adhérents, chers partenaires, chers collègues,

L'année 2025 aura été une année particulièrement dense pour le Citepa, à la fois par l'intensité de son activité, par la diversité de ses projets et par le contexte international dans lequel elles se sont inscrites.

Elle aura d'abord marqué les **dix ans de l'Accord de Paris**. Dix ans après cet engagement historique, force est de constater que la lutte contre le changement climatique demeure plus que jamais nécessaire, dans un monde profondément instable, traversé par les tensions géopolitiques, les incertitudes économiques et les fragilités environnementales. Mais 2025 a aussi montré que l'action internationale ne s'est pas arrêtée. Elle se poursuit, se transforme, s'élargit, parfois de façon moins visible, mais avec une réelle dynamique.

C'est dans cet esprit qu'une délégation de quatre salariés du Citepa a participé à la première semaine de la **COP 30 à Belém**, au Brésil. Cette présence fut importante pour notre association. Nous avons eu l'honneur de présenter, sur le pavillon français, notre **coopération scientifique franco-chinoise**, ainsi que nos travaux sur l'**application des données satellitaires** au suivi des émissions et des enjeux climatiques. La COP 30 a également permis de mesurer le dynamisme de la mobilisation internationale, dans un contexte marqué par l'absence de leadership des États-Unis, mais aussi par une prise de parole remarquée de la Chine.

De Belém, le Citepa a aussi rapporté un symbole : un tableau représentant un **fourmilier d'Amazonie**, peint avec les cendres d'incendies illégaux, et sous-titré simplement : « **Au secours** ». Ce cri, venu de l'Amazonie, résonne fortement avec les missions du Citepa. Il nous rappelle que derrière les données, les inventaires, les méthodes et les politiques publiques, il y a une urgence environnementale concrète. Nous espérons que cet appel sera entendu dans le désordre mondial que nous vivons.



L'année 2025 aura également été marquée par la poursuite de notre engagement historique en **faveur de la lutte contre la pollution atmosphérique**. Cette action a été portée avec constance et exigence par **Nadine Allemand**, directrice adjointe du Citepa, qui a fait valoir ses droits à la retraite en fin d'année après près de quarante années passées au service de notre association. Je tiens ici à lui rendre un hommage particulier. Nadine a joué un rôle essentiel dans le développement de l'expertise du Citepa sur la pollution atmosphérique, en France comme à l'international. Son départ à la retraite ne signifie pas une rupture. Nadine continuera à collaborer avec le Citepa en tant qu'experte, notamment comme co-présidente de la **Task Force on Techno-Economic Issues** du protocole de Göteborg. Elle accompagnera également l'équipe qui s'est constituée au Citepa autour des enjeux de pollution atmosphérique. C'est une excellente nouvelle, car ce domaine demeure central pour nos missions et pour les politiques environnementales.

La pollution atmosphérique a d'ailleurs été le thème de la **journée d'études annuelle** du Citepa organisée cette année à l'occasion de la Journée nationale de la qualité de l'air et en collaboration avec le ministère en charge de la Transition écologique, que nous remercions chaleureusement pour son accueil et son soutien. Cette journée a confirmé l'importance de croiser les approches climat, air, santé, économie et politiques publiques.

L'année 2025 a aussi été une année de réflexion interne importante. Elle nous a permis de travailler à **une nouvelle organisation en quatre grandes divisions valorisant les domaines d'activités stratégiques du Citepa**, présentée dans ce rapport d'activité. Cette évolution vise à mieux structurer notre action, à rendre plus lisibles nos expertises et à préparer le Citepa aux défis des prochaines années. Elle répond à une réalité simple : nos métiers se diversifient, nos interlocuteurs se multiplient, et les attentes à notre égard augmentent.

Cette richesse d'activité ne doit pas masquer le contexte exigeant dans lequel elle s'est déployée. Le Citepa agit dans un environnement mouvant, parfois incertain, où les attentes augmentent plus vite que les moyens disponibles. Cela demande de la rigueur, de l'adaptation, de la coordination et beaucoup d'engagement de la part des équipes.

Cette richesse d'activité ne doit pas masquer le contexte exigeant dans lequel elle s'est déployée. Le Citepa agit dans un environnement mouvant, parfois incertain, où les attentes augmentent plus vite que les moyens disponibles. Cela demande de la rigueur, de l'adaptation, de la coordination et beaucoup d'engagement de la part des équipes.

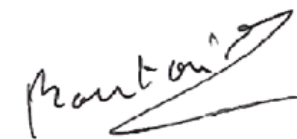
Je veux donc conclure ce rapport moral en adressant un **remerciement très sincère à l'ensemble des salariés du Citepa. L'année 2025 a été riche, exigeante, parfois difficile, mais elle a montré une nouvelle fois la solidité de notre collectif, la qualité de nos expertises et l'utilité de notre mission.**

Dans un monde troublé, le Citepa doit continuer à tenir sa ligne : **produire des données fiables, éclairer les décisions, accompagner l'action publique et privée, et contribuer, à sa place, à la lutte contre le changement climatique et la pollution atmosphérique.**

C'est cette exigence de sérieux, d'indépendance et d'utilité collective qui fonde notre action. C'est aussi ce qui doit guider le Citepa pour les années à venir.

Je vous remercie.

Jean-Guy Bartaire
Président



1

L'association

en chiffres



1

L'association en chiffres

Chiffres clés 2025

Effectif

52

Avec 7 nouvelles arrivées en 2025, le Citepa dépasse pour la première fois la barre des 50 salariés.

Pays accompagnés

25

Les projets à l'international toujours plus nombreux, avec 25 pays accompagnés par le Citepa en 2025.

Adhésions

91

Avec 91 adhérents, issus de l'industrie, de la recherche et de l'enseignement, le Citepa accueille Saint-Gobain dans son Conseil d'administration.

Chiffre d'affaires

6,12 M€

Nouveau record pour le Citepa, avec un chiffre d'affaires en progression de 5% par rapport à 2024.



Raison d'être et mission

Notre raison d'être

Engagée et indépendante, notre association **guide** les acteurs de la transition écologique en France et dans le monde.

Elle **évalue** l'impact des activités humaines sur le climat et la pollution atmosphérique.

Elle produit des **données de référence** et développe des solutions pour favoriser la réduction des émissions, l'amélioration de la qualité de l'air et l'adaptation au changement climatique.

Notre **équipe pluridisciplinaire** participe à la construction d'un monde durable.



Notre mission

Le Citepa est une association à but non lucratif, engagée dans la transition écologique. Sa raison d'être a été inscrite dans l'article 2 de ses statuts révisés, déposés en octobre 2023. Depuis 2023, le ministère français de la Transition écologique reconnaît que le Citepa rend un service d'intérêt économique et général (SIEG) par la réalisation des inventaires annuels d'émissions de gaz à effet de serre et de polluants atmosphériques.

Sa vocation est en effet de produire et de transmettre des connaissances fiables sur les polluants atmosphériques et les gaz à effet de serre, d'accompagner les décideurs publics et privés et de renforcer les capacités des pays dans la lutte contre le changement climatique et la pollution atmosphérique.

Le Citepa contribue, par des rapportages, des diagnostics objectifs et des recommandations rigoureuses, aux décisions publiques et privées pour une transition vers un monde durable intégrant les aspects air-climat-énergie.

Le Citepa diffuse de manière transparente des informations environnementales, des données sectorielles, des méthodes et des outils de suivi des émissions et de mise en place de mesures d'atténuation comme d'adaptation au changement climatique. Le Citepa renforce la capacité des acteurs et actrices publics et privés à répondre aux défis écologiques en France et à l'international et ce, tant au niveau des pays et des régions, qu'à celui des villes, des filières d'activité ou encore des entreprises. Il apporte un soutien spécifique aux pays tiers pour la mise en œuvre de l'Accord de Paris et de la Convention sur la pollution transfrontière et il contribue à les rendre autonomes dans l'évaluation de leurs émissions et la réalisation de leur transition écologique.



Gouvernance

Le conseil d'administration du Citepa était constitué de **24 membres** au 31/12/2025 issus de grandes entreprises, associations, fédérations de professionnels et centres de recherche. Il est présidé par Jean-Guy Bartaire et son président d'honneur est Marc Larzillière.

Les principaux secteurs d'activité concernés par les enjeux air et climat sont représentés au sein du conseil d'administration, notamment l'industrie cimentière, le bâtiment et les travaux publics, l'énergie, l'agriculture et les transports.

Le conseil rassemble également des acteurs majeurs de la prévention de la pollution atmosphérique, des associations environnementales ainsi que des personnalités scientifiques reconnues dans les domaines de l'air et du climat.

En 2025, le conseil d'administration du Citepa s'est enrichi de l'arrivée d'Emmanuel Normant, représentant de **Saint-Gobain**, en qualité de **nouvel administrateur**.

Membres du conseil d'administration



Président du Citepa

Jean-Guy BARTAIRE



APPA (Association pour la prévention de la Pollution atmosphérique)

Denis CHARPIN



ATEE (Association technique Énergie Environnement)

Nicolas FONDRAZ



Climate Chance

Vaia TUUHIA



Compagnie de Saint-Gobain

Emmanuel NORMANT



Copacel

Bénédicte OUDART



EDF (Electricité de France)

Rémi BUSSAC, premier vice-président



EEB (Bureau européen de l'Environnement)

Christian SCHAIBLE



Engie

Elsa FAVROT, vice-présidente



Ecole nationale des Ponts et Chaussées

Patrick MASSIN





FCSIV (Fédération des chambres syndicales de l'industrie du Verre)

Jacques BORDAT



Fedene (Fédération des Services Énergie Environnement)

Marion LETTRY



France Chimie

Céline CAROLY



France Ciment

Mélisande COUESPEL



Gazel Énergie Génération

Marie-Pierre CRAVERO



LAET (Laboratoire Aménagement Économie Transports)

Yves CROZET



MEDEF (Mouvement des Entreprises de France)

Laurence ROUGER de GRIVEL



OIEau (Office international de l'Eau)

Eric TARDIEU



PFA (Plateforme Automobile)

Nicolas LE BIGOT, vice-président



Ufipem (Union française des industries pétrolières Énergie et Mobilité)

Muriel PIGNON



Uniclimate (Syndicat des industries thermiques, aérauliques et frigorifiques)

Camille BEUREDELEY



Unifa (Union des industries de la fertilisation)

Florence NYS



Veolia

Alice PEYRARD, trésorière



Président d'honneur

Marc LARZILLIERE



Liste des adhérents au Citepa en 2025

En 2025, le Citepa a accueilli un **nouvel adhérent, la CEE – Compagnie européenne d’emballage Robert Schisler**, fabricant d’emballages alimentaires, portant à **91 le nombre total d’adhérents**.

A3M	ENVEA	NLMK
Aéroports de Paris	EpE (Entreprises pour l’environnement)	Nyrstar France
AFITE	Eramet SA	OIEau
Airbus	ESTP - Grande école d’ingénieurs de la construction	Pacte PME
Aluminium France	Fédération des chambres de l’institut du Verre	PFA
Amorce	Fedene	RTE
APPA	Fédération des conservatoires d’espaces naturels	Saacke
APRR (Autoroutes Paris Rhin Rhône)	FIPEC	Saarstahl-Ascoval
Arkema France	Fives Pillard	Compagnie de Saint-Gobain
ARTB	Fnade	Saint-Gobain conceptions verrières
Arvalis	FNTP (Fédération nationale des Travaux publics)	Saria industries
ABC	France Chimie	Sciences & Avenir
ASTEE	France Ciment	SIAAP
ATEE	France Ville Durable (PFVT)	Siremballage
Atmo Auvergne-Rhone-Alpes	Gazel Énergie Génération	SNCF International SASU
Atmo Grand-Est	Groupe Roullier	Suez
Atmo Hauts-de-France	Henri Saisset	Syndicat des énergies renouvelables
Atmo Sud	Hermès International	Syndicat des fabricants de sucre
Axens	Horizon Réunion	Sypred
CDA (ex APCA)	IFP Énergies Nouvelles	TC Concept
CEE Cie européenne d’emballage Robert Schisler	Ineris	Tereos
CIBE	Intersnack	TILT
Climate Chance	Janssen	TotalÉnergies SE
CMTV (Chartres Métropole traitement et valorisation)	La coopération agricole - Luzerne de France	Trimet
Copacel (ENCELPA)	LAET Université Lyon 2	Ufip Énergies et Mobilités
Dunkerque LNG	Lafarge Ciments	UNPG (ex UNICEM)
EDF	LCL	Uniclimate
EEB (European Environmental Bureau)	MC Cain	Unifa
Egis structures et environnement	Medef	Veolia
Engie	MFP Michelin	Weylchem
ENPC (CEREA)	Monaco (Direction de l’Environnement)	



Bilan RH



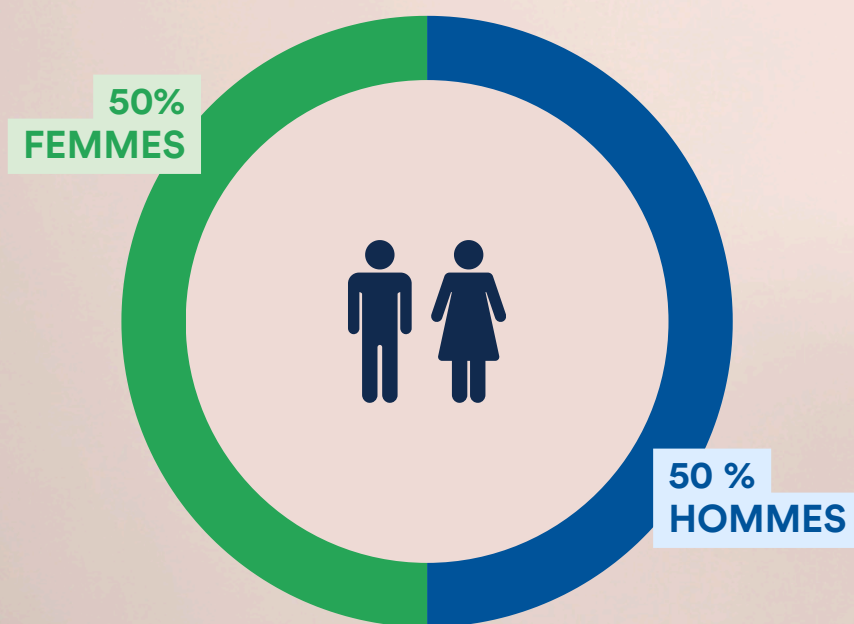
Hélène SCHATZ

Responsable des ressources humaines

Le Citepa comptait **52 salariés** au 31 décembre 2025. En 2025, **dix nouveaux collaborateurs** ont rejoint le Citepa, tandis que cinq départs ont été enregistrés. Le taux de turn-over de 10,6 % est significativement inférieur à celui du secteur qui atteint en moyenne 20 %. L'ancienneté moyenne est de sept ans et deux mois (six ans et quatre mois pour les femmes et huit ans pour les hommes).

La **parité est parfaitement respectée** avec 26 femmes et 26 hommes. L'équipe reflète également une diversité culturelle, avec neuf nationalités représentées et cinq langues maternelles différentes.

L'âge moyen au 31 décembre 2025 était de **39,5 ans** contre 37,5 ans l'année précédente, en raison du recrutement de nouveaux experts seniors.



Répartition femmes-hommes



Bilan financier



Laurence BRAILLON

Responsable administratif et financier

L'année 2025 a confirmé la dynamique de croissance du Citepa, en valeur ajoutée comme en effectifs. Le résultat est, en revanche, en retrait par rapport aux prévisions du plan à moyen terme (PMT) 2025-2028.

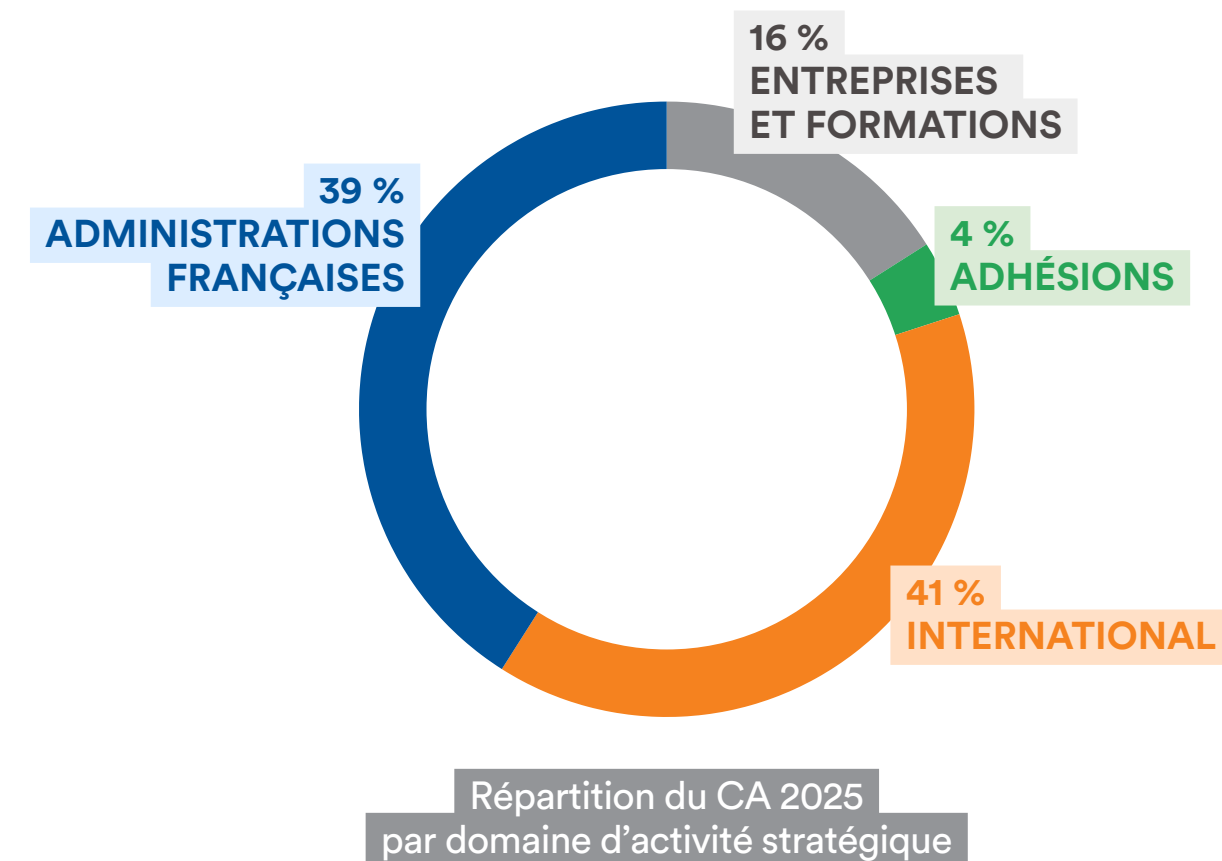
Recettes

Le **chiffre d'affaires 2025** atteint **6,12 M€**, en progression de **+5% par rapport à 2024** (+300 K€).

Cette croissance, repose principalement sur :

- les contrats et subventions en France et à l'international,
- un bon niveau de productivité, avec un indicateur VA/ETP (Valeur ajoutée par équivalent temps plein) encore en hausse cette année.

Chiffre d'affaires par domaine d'activité stratégique	Évolution entre 2024 et 2025	
ADMINISTRATIONS FRANÇAISES	+144 k€	6%
INTERNATIONAL	+ 94 k€	4%
ENTREPRISES PRIVEES ET FORMATIONS	+ 110 k€	11%
ADHESIONS	- 39 k€	-16%



Dépenses

Les charges 2025 s'élèvent à **6,08 M€**, en hausse de **6 %**, légèrement plus rapidement que revenus, principalement du fait des recrutements.

Les effectifs sont passés de **43,1 ETP** à **47 ETP** sur l'année.

Résultat de l'exercice

Le résultat net 2025 est bénéficiaire de **44 206 €** après redistribution de l'intéressement aux salariés. Ce dernier est inférieur aux prévisions du PMT, en partie du fait de la reprise d'une provision sur travaux effectués à l'international, et du choix de maintien d'une forte redistribution aux salariés.

Il est proposé d'affecter ce résultat en réserve de trésorerie.

Conclusion

L'**exercice 2025 est conforme au plan à moyen terme** et confirme la bonne santé financière du Citepa, grâce à la poursuite de la progression du chiffre d'affaires, un résultat bénéficiaire et une gestion maîtrisée des charges. L'association reste bien positionnée pour répondre aux appels d'offres et poursuivre ses missions.



GOUVERNEMENT

*Liberté
Égalité
Fraternité*

**Journée
nationale
de la qualité
de l'air**

2

**Les moments forts
de l'année 2025**





Les moments forts de l'année 2025

Journée d'études 2025 du Citepa consacrée à la Qualité de l'Air

Octobre 2025

Le 14 octobre 2025, à l'occasion de la **Journée nationale de la qualité de l'air** (JNQA), le Citepa a tenu sa journée d'études au ministère de la Transition écologique (MTE) à la Grande Arche de La Défense. Animée par Nadine Allemand, directrice adjointe du Citepa, dont c'était la dernière journée d'études, la conférence, **Vers un air plus sain: Défis réglementaires et Initiatives de l'industrie**, a mis en lumière les nombreux défis posés par une réglementation en pleine évolution et les initiatives industrielles visant à réduire les émissions polluantes.

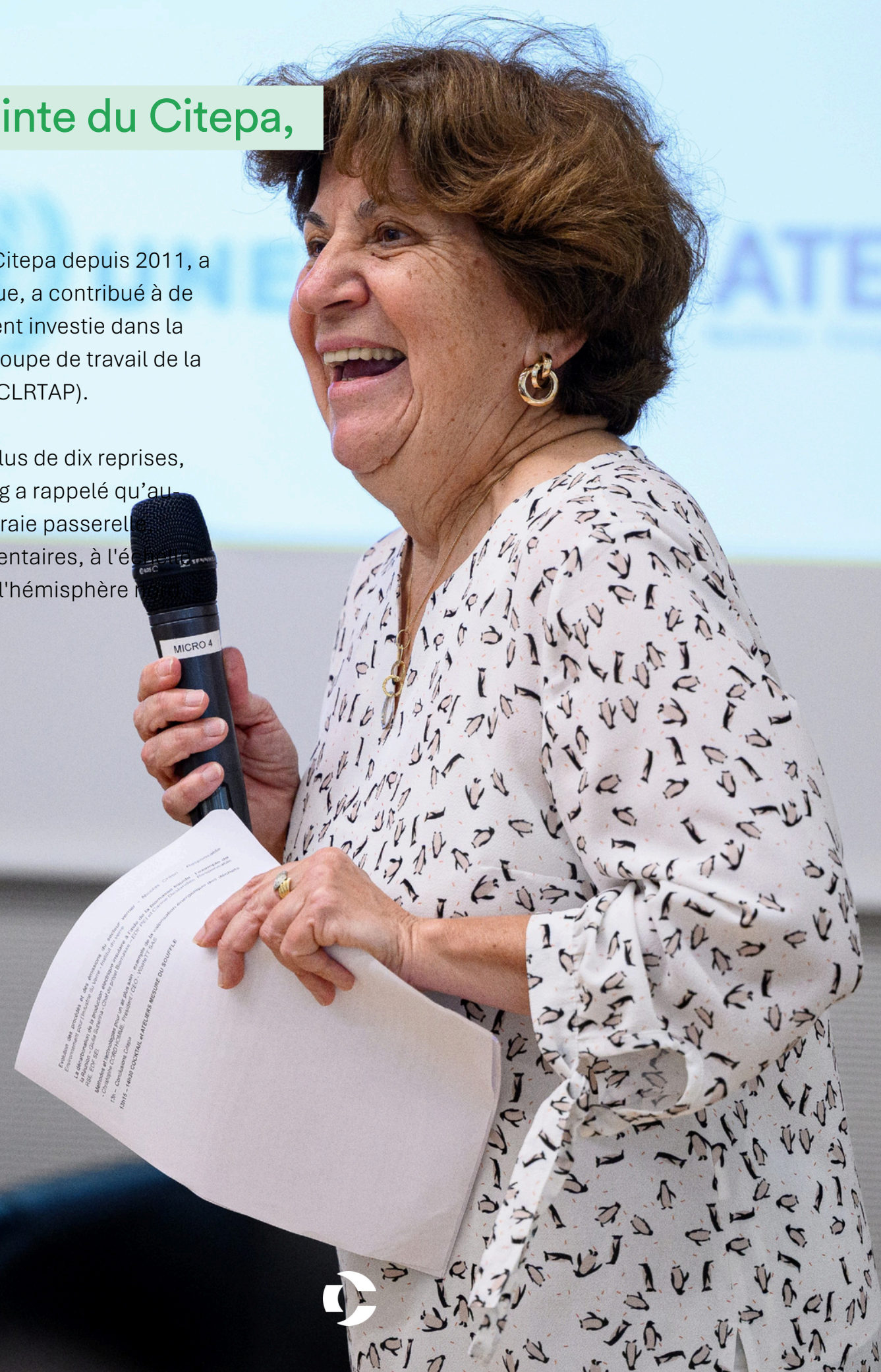
[Retour sur la Journée d'études 2025 du Citepa consacrée à la Qualité de l'Air](#)



Départ à la retraite de la directrice adjointe du Citepa, Nadine Allemand

Après 40 ans de carrière au Citepa, Nadine Allemand, directrice adjointe du Citepa depuis 2011, a fait valoir ses droits à la retraite. Nadine, experte de la pollution atmosphérique, a contribué à de nombreux travaux du Citepa, en France et à l'étranger, et s'est particulièrement investie dans la direction du secrétariat de TFTEI (Task Force on Techno-Economic Issues), groupe de travail de la Convention sur la pollution atmosphérique transfrontière à longue distance (CLRTAP).

Figure emblématique des journées d'études du Citepa, qu'elle a animées à plus de dix reprises, elle a reçu un hommage particulier lors de la dernière édition. Jérôme Boutang a rappelé qu'au-delà d'être une experte reconnue, Nadine a su « construire et entretenir une vraie passerelle appréciée et respectée, entre l'industrie et les décideurs politiques et réglementaires, à l'échelle française, européenne et dans le cadre de la pollution transfrontière sur tout l'hémisphère



2

Les moments forts de l'année 2025



La COP 30 : délégation à Belém,
contribution du Citepa à deux side events
et nouvelle formule du Journal de la COP

Novembre 2025

CLIMATE
CHANGE CONFERENCE

NOVEMBER 10-21, 2025



Délégation du Citepa à la COP-30 de Belém

Coopération internationale et confiance climatique : la France et la Chine unissent leurs expertises

Lors de la COP30 à Belém, le Citepa, le National Institute of Metrology of China (NIM) et la France China Foundation, avec la participation de Suez-Aria Technologies, ont présenté les axes d'un programme inédit de coopération scientifique dédié à la transparence et à la mesure des émissions de gaz à effet de serre, notamment le méthane des décharges et le CO₂ du secteur de l'acier.

Le secteur des déchets et la sidérurgie figurent parmi les sources les plus incertaines dans les inventaires nationaux. Les émissions diffuses de méthane varient fortement selon le climat, l'âge et la nature des déchets. Quant aux émissions de CO₂ de l'acier, elles nécessitent une synergie entre mesures industrielles continues (CEMS) et modèles d'inventaire.

La coopération franco-chinoise répond à un objectif simple : comparer, harmoniser et renforcer les méthodes de quantification, afin d'améliorer la précision et la transparence des données d'émissions.

Coopération internationale et confiance climatique : la France et la Chine unissent leurs expertises pour améliorer la mesure et la transparence des émissions de gaz à effet de serre



Un tapis fait de cendres d'incendies illégaux

En marge des négociations, le Citepa a apporté son soutien à un collectif amazonien engagé pour la défense des peuples autochtones et la protection de la forêt en acquérant un tableau réalisé à partir de cendres d'incendies illégaux réalisé par une association de terrain œuvrant contre la déforestation et pour la préservation de la biodiversité amazonienne.

La COP-30 : une étape clé pour renforcer les partenariats internationaux du Citepa



Participation à deux « side-events » dans la zone bleue de la COP-30 à Belém au Brésil, l'espace officiel des Nations unies.

Le Citepa a eu l'honneur de participer à deux « side-events » dans la zone bleue de la COP-30 à Belém au Brésil, l'espace officiel des Nations unies.

Le premier, organisé par le Citepa sur le pavillon France le 14 novembre, a permis de présenter la **coopération franco-chinoise signée entre le Citepa, le National Institute of Metrology de Chine et la France-China Foundation**. Le Citepa a également participé au « side event » piloté par Schneider Electric sur le thème de **l'accès à l'énergie et de l'électrification en Amazonie et en Guyane française** le 15 novembre. Le Citepa est intervenu sur la question des enjeux des inventaires d'émission de gaz à effet de serre en Guyane, notamment liés au changement d'affectation des terres (UTCATF)

Renforcement de notre visibilité internationale

La COP-30 de Belém a constitué un moment stratégique pour le Citepa, bien au-delà du cadre des négociations. La présence de l'organisation a contribué à **renforcer la diplomatie technique française** dans les domaines de la transparence, des inventaires d'émissions, du MRV (Monitoring Reporting Verification) et des politiques climat. À travers une série d'échanges de haut niveau, cette édition a ouvert de **nouvelles perspectives de coopération sur plusieurs continents** et renforcé la visibilité internationale du Citepa.



Le Journal de la COP-30

Décembre 2025

Depuis quelques années, le responsable de l'information Climat international assure un étroit suivi de la COP et le Citepa propose à ses adhérents, des dossiers tels que "Les enjeux de la COP" ou "Le bilan de la COP", et de s'abonner au **Journal de la COP**. En 2025, un nouveau format a été mis en place avec plus de visuels, un résumé de l'essentiel des avancées: une **newsletter** valorisant les articles détaillés et riches d'information mis en ligne par les responsables de l'information du Citepa. Une occasion de suivre également l'équipe du Citepa sur place, à Belém. Cette évolution s'est également accompagnée du lancement d'un format carrousel sur **LinkedIn**, mettant en avant de manière synthétique et visuelle les principaux points clés des avancées de la COP.

- FONDS POUR LES FORÊTS TROPICALES (TFFF)**
Lancement lors de la séquence de haut niveau. Valeur financière tangible des forêts, avec un objectif à long terme de 125 Md\$.
→ UNE AVANCÉE POUR LA PROTECTION DES FORÊTS TROPICALES
- ENJEU CRUCIAL DE L'ADAPTATION**
Paquet adaptation. 100 indicateurs de mesure de progrès. Un nouvel objectif de financement.
→ LES PAYS EN DÉVELOPPEMENT DEMANDENT 120 Md \$/AN
- CE QU'IL FAUT RETENIR DES PREMIERS JOURS À BELÉM**
- FEUILLE DE ROUTE FOSSILES**
Ambition en retrait. La version finale ne fait plus mention explicite de la sortie des combustibles fossiles mais seulement.
→ UN APPEL AUX PARTIES À ASSURER UNE TRANSITION VERS LA SORTIE DES COMBUSTIBLES FOSSILES
- SUPER POLLUANTS**
"SUPER POLLUANTS": UN PLAN MONDIAL D'ACTION. Le Brésil, la Chine, le Royaume-Uni et d'autres pays annoncent une coalition renforcée.
→ OBJECTIF: RÉDUIRE FORTEMENT LES SUPER-POLLUANTS D'ICI 2030
- COP-30: QUELS SONT LES PRINCIPAUX RÉSULTATS DE LA CONFÉRENCE DE BELÉM ?**

Citepa
Journal de la COP-30 | Jours 1 & 2 - 10 et 11 novembre

LE JOURNAL DE LA COP30 DE MARK T.
LE SURV QUOTIDIEN, PAR LE CITEPA, DES AVANCÉES DES NÉGOCIATIONS CLIMAT.

Journal de la COP-30 | Jour 3
COP-30 : ce qu'il faut retenir des premiers jours à Belém

Journées thématiques de la Présidence
En dehors des négociations officielles dans le cadre de la COP, la Présidence brésilienne a organisé cinq double-journées thématiques : 10-11 nov - adaptation, villes, infrastructure, eau, déchets, collectivités infranationales, bioéconomie, économie circulaire, science, technologies et IA.

Défaut d'ambition des Parties à l'Accord de Paris
La CCNUCC (Convention-cadre des Nations unies sur les changements climatiques) a publié une mise à jour de son rapport sur les NDC (Contributions déterminées au niveau national) couvrant 113 Parties représentant 69 % des émissions mondiales de GES en 2019. Les engagements proposés mèneraient à 45,9 Gt CO₂e en 2035, soit une baisse de 12 % seulement par rapport à 2019, loin des réductions nécessaires de 43% en 2030 et 60% en 2035 pour +1,5 °C.

Dialogue sur l'ambition
Le dialogue sur l'ambition de l'article 6.2 de l'Accord de Paris offre un espace informel aux Parties et acteurs non étatiques pour renforcer le niveau d'ambition des objectifs climatiques en s'appuyant sur la confiance mutuelle et la coopération. Il met aussi l'accent sur la mise en œuvre nationale via des approches coopératives, exemples concrets et retours d'expérience.

Fonds Pertes et préjudices
Le fonds Pertes et préjudices, qui se réfère aux pertes et dommages irréversibles induits par le changement climatique ainsi qu'aux impacts socio-économiques qui en résultent, a lancé son premier appel à contributions financières. Une étape importante dans l'évolution du Fonds, car il marque le passage de la phase de création à celle de la mise en œuvre.

Approches non fondées sur le marché
Le Comité de Glasgow a été créé pour mettre en œuvre le cadre des approches non fondées sur le marché et le programme de travail associé. Il offre aux Parties des possibilités de coopération non fondée sur le marché pour la mise en œuvre des mesures d'atténuation et d'adaptation prévues dans leurs NDC.

Vient de paraître
Le montant total des contributions au budget de base de la CCNUCC pour 2025 s'élève à 37,1 millions d'euros. Au 17 octobre 2025, les contributions non encore versées pour 2025 s'élevaient à 10,5 millions d'euros, et 136 Parties n'avaient pas versé l'intégralité de leur dû. Sans surprise, les États-Unis manquent à l'appel (avec 6,96 M€ non versés pour l'année 2025), ainsi que la Chine (1,83 M€ pour l'année 2025).

Bilan de la première journée | **Bilan de la deuxième journée**

Programme de la troisième journée
Plénières, propositions à l'ordre du jour, journées thématiques et premières déclarations : le programme de la troisième journée de la COP-30 est en ligne — découvrez les temps forts et les échanges à Belém.

Pour mieux comprendre la COP-30
Le Citepa vous propose des clés pour mieux suivre les négociations. Le guide des négociations vous propose un éclairage sur l'historique et le contexte des cinq principaux axes de discussion à Belém :

- atténuation,
- financement,
- adaptation,
- transition juste,
- et pertes et préjudices.

Le glossaire pour la COP-30, structuré en quatre parties, présente pour sa part :

- les principales abréviations et les acronymes relevant des négociations de la CCNUCC,
- les principales coalitions de négociation regroupant les différents pays,
- les groupes régionaux d'États membres représentés à l'ONU,
- et l'architecture de l'Accord de Paris (liste des articles et de leur contenu).



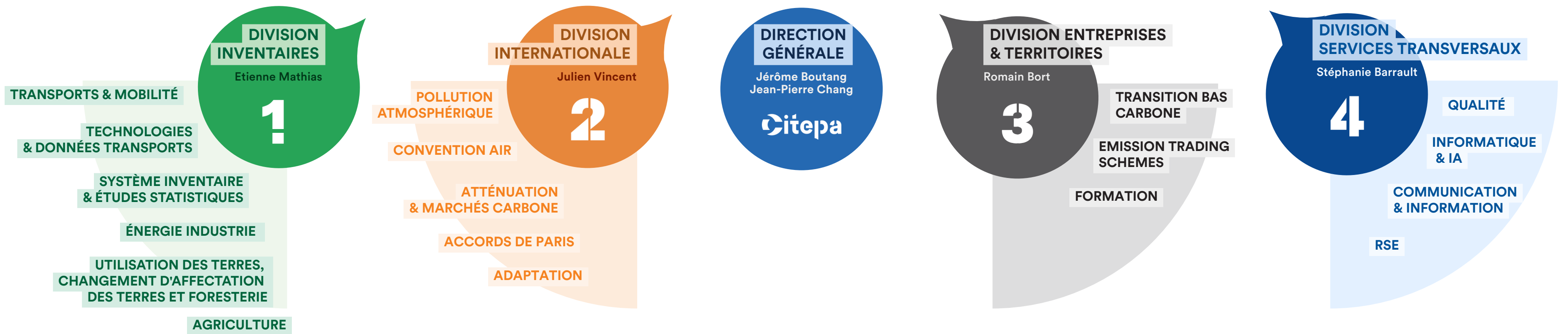


La nouvelle organisation



3 La nouvelle organisation

Un travail collectif d'ampleur, qui a mobilisé une grande partie du personnel tout au long de l'année 2025, a permis de dessiner une nouvelle organisation interne du Citepa. Plus décentralisée, prenant mieux appui sur nos expertises historiques et sur les responsabilités déjà exercées par plusieurs référents reconnus, cette organisation en **quatre divisions** vise à rendre notre action plus lisible, plus structurée et plus réactive. Les quatre directeurs de divisions, associés au directeur général, forment le nouveau Comex du Citepa.



À ces directions s'ajoute le département administratif et financier regroupe les activités de comptabilité-gestion et ressources humaines appuie les nouvelles divisions.

Cette nouvelle organisation n'est pas une fin en soi. Elle constitue un outil pour mieux répondre aux attentes de nos partenaires, mieux valoriser nos compétences, fluidifier les coopérations internes et préparer le Citepa aux défis scientifiques, techniques et économiques des prochaines années.



DIVISION INVENTAIRES

1



Etienne MATHIAS

Directeur de division Inventaires

Jean-Marc ANDRE

Adjoint de division Inventaires



Anaïs DURAND

Adjoint de division Inventaires

La division **INVENTAIRES** répond aux enjeux centraux inventaires français, du baromètre des émissions, des politiques et mesures, des projections, des scénarios, des rapports d'expertise, des déclarations d'émissions, des analyses statistiques et des travaux d'appui aux pouvoirs publics. Elle s'inscrit dans la continuité des missions conduites sous l'égide du ministère en charge de la Transition écologique, du ministère de l'Agriculture, du Haut Conseil pour le climat, de l'Ademe et des autres partenaires institutionnels du Citepa. La division est constituée d'équipes thématiques représentatives des principaux secteurs de l'inventaire.

Stéphanie BARRAULT

Directeur de division services transversaux



Lisa GRELLIER

Adjoint de division

DIVISION SERVICES TRANSVERSAUX

4

La division **SERVICES TRANSVERSAUX** constitue un appui transversal essentiel aux activités du Citepa. Elle regroupe l'informatique, la qualité, la communication, la RSE et l'information. Dans un contexte où nos événements, nos productions et nos besoins de diffusion se multiplient, elle contribue à renforcer la visibilité, la cohérence et l'impact des travaux du Citepa.

DIVISION INTERNATIONALE

2



Julien VINCENT

Directeur de la division Internationale

Sophie MOUKHTAR

Adjoint de division Internationale



La division **INTERNATIONALE** met en valeur notre capacité d'intervention internationale. Elle regroupe des activités appelées à se développer autour de la pollution atmosphérique, de l'adaptation au changement climatique, de l'adaptation au changement climatique, de la transparence des émissions émissions et des politiques d'atténuation, des marchés carbone, et de l'accompagnement des États dans la mise en œuvre de leurs engagements climatiques et environnementaux.



Romain BORT

Directeur de la division Entreprises & territoires

Niels MONTANARI

Adjoint de la division Entreprises & territoires



DIVISION ENTREPRISES & TERRITOIRES

3

La division **ENTREPRISES & TERRITOIRES** rassemble les activités conduites auprès du secteur privé, en France aujourd'hui et possiblement à l'international dans les années qui viennent. Elle couvre notamment l'appui à la conformité réglementaire, la mise en œuvre et le financement de la transition, les méthodologies de bilans, d'analyses de cycle de vie, d'empreinte carbone et de plans de surveillance, le marché ETS, ainsi que les actions de formation et d'accompagnement des entreprises.



La division INVENTAIRES

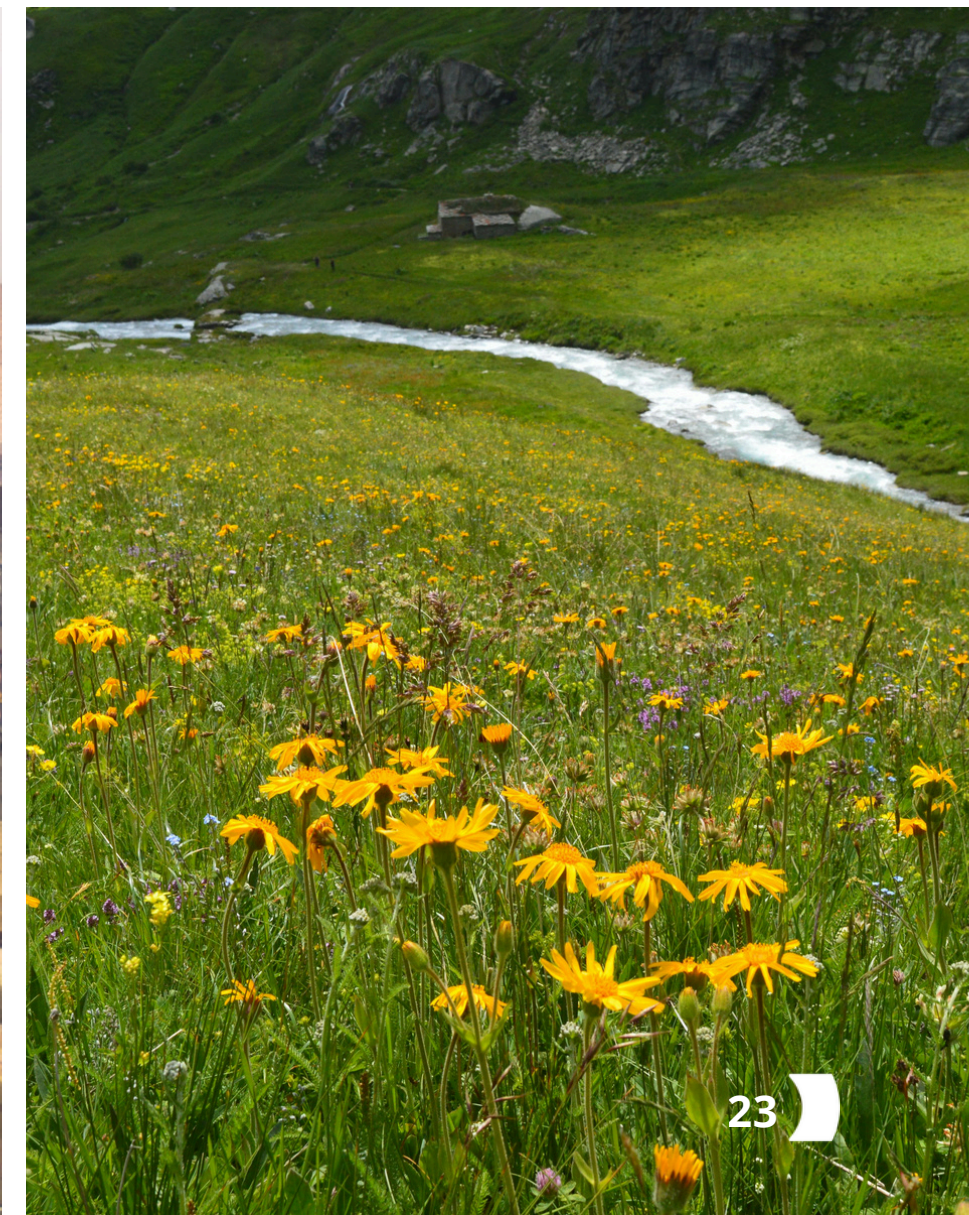


Etienne MATHIAS

Directeur de division Inventaires

Au cœur de notre mission, les **inventaires français** continuent de gagner en rigueur, conformément aux exigences internationales croissantes. Ces inventaires constituent un socle essentiel : ils permettent de mesurer, de comprendre, de comparer et d'agir. Ils sont aussi le reflet d'un **savoir-faire collectif** que le Citepa décline aujourd'hui auprès des entreprises, des collectivités, des institutions publiques et de nombreux États, en France comme à l'international. Le **baromètre des émissions** est devenu un outil de suivi attendu et utile pour éclairer les tendances en cours, et même futures avec le baromètre prévisionnel. Le projet sur l'**empreinte carbone des individus** mené en partenariat avec l'Association pour la transition Bas Carbone se poursuit et suscite un intérêt croissant.

Spécifiquement en 2025, le Citepa a publié l'inventaire EMEP (European Monitoring and Evaluation Programme) qui offre des résultats spatialisés pour les polluants atmosphériques. Le Citepa est régulièrement sollicité pour contribuer à des **revues** dans le cadre international et européen (ESR, CLRTAP, NECD). En 2025, la division Inventaires a contribué à plusieurs études de référence en France, notamment sur l'évaluation des méthodes de **modélisation inverse** appliquées aux émissions nationales, le **rôle des prairies dans la séquestration du carbone** et la conception d'une **étiquette climat-énergie** pour les véhicules en Nouvelle-Calédonie. Les experts de la division restent par ailleurs fortement mobilisés sur de nombreux projets internationaux.



EMEP 2025



Jonathan HERCULE

Responsable d'unité Agriculture et déchets

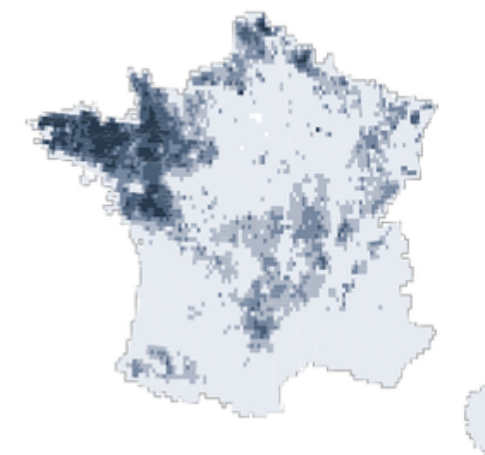
2025 a été une année de production de l'inventaire EMEP. Cet inventaire spatialisé des émissions est produit tous les quatre ans mais cette dernière publication se distingue par des informations cartographiques grandement affinées pour de nombreux secteurs, notamment pour le transport routier et l'agriculture.

Les cartographies présentées ici à titre d'exemple pour les NOx (oxydes d'azote) du transport routier et le NH₃ (ammoniac) de l'élevage traduisent sans ambiguïté les zones à enjeu pour les émissions de polluants.

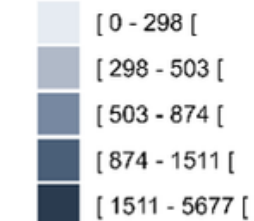
Tous les résultats détaillés, les méthodes de spatialisation et de calcul des émissions sont directement accessibles sur le site du Citepa.

EMEP (gridded emissions & LPS)

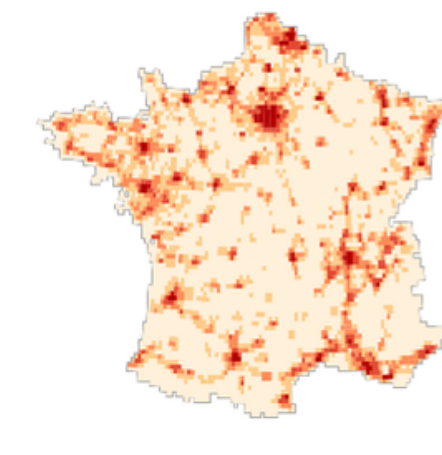
GNFR : K_AgriLivestock
Polluant : NH3



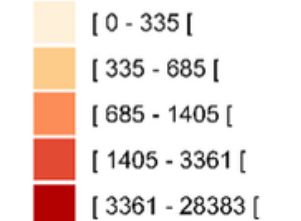
NH3 : en kg/km²



GNFR : F_RoadTransport
Polluant : NOx



NOx : en kg/km²



Baromètre prévisionnel 2025

Sarah URBANO



Ingénieur responsable de projets statistiques

Format	Méthode	Fiabilité	Emissions couvertes
Baromètre prévisionnel	Modèles économétriques à partir de prévisions économiques	+	N (M+6)
Baromètre mensuel	Estimation à partir d'indicateurs statistiques mensuels connus	++	N (M-3)
Proxy Secten	Estimation à partir d'indicateurs statistiques annuels et premières données d'activités consolidées	+++	N-1
Inventaire consolidé	Calculs précis conformes aux conventions internationales	++++	1990 > N-2

Baromètre des émissions

Le Citepa est historiquement en charge des inventaires nationaux annuels d'émissions. Depuis 2020, les produits du Citepa se déclinent aussi à des échelles temporelles plus fines et avec des délais raccourcis grâce au baromètre publié chaque trimestre. En juillet 2025, un nouveau stade a été franchi avec la publication du baromètre prévisionnel annonçant les émissions jusqu'à la fin de l'année 2025. Nulle boule de cristal mais des modèles exploitant les prévisions d'indicateurs macro-économiques estimées par l'Insee pour les mois à venir et la connaissance des émissions passées.

Comme indiqué dans le tableau ci-dessous, la fiabilité de ces estimations est par nature plus fragile que les inventaires consolidés et il convient d'attendre quelques mois pour avoir l'inventaire complet précis, conforme aux exigences internationales de rapportage, mais les résultats sont très encourageants. Les travaux continuent pour affiner les modèles au regard de leur efficacité constatée.



Mise en place d'une étiquette climat-énergie des véhicules en Nouvelle-Calédonie



Jean-Marc ANDRÉ

Responsable du département Transports et mobilité et adjoint au directeur de division

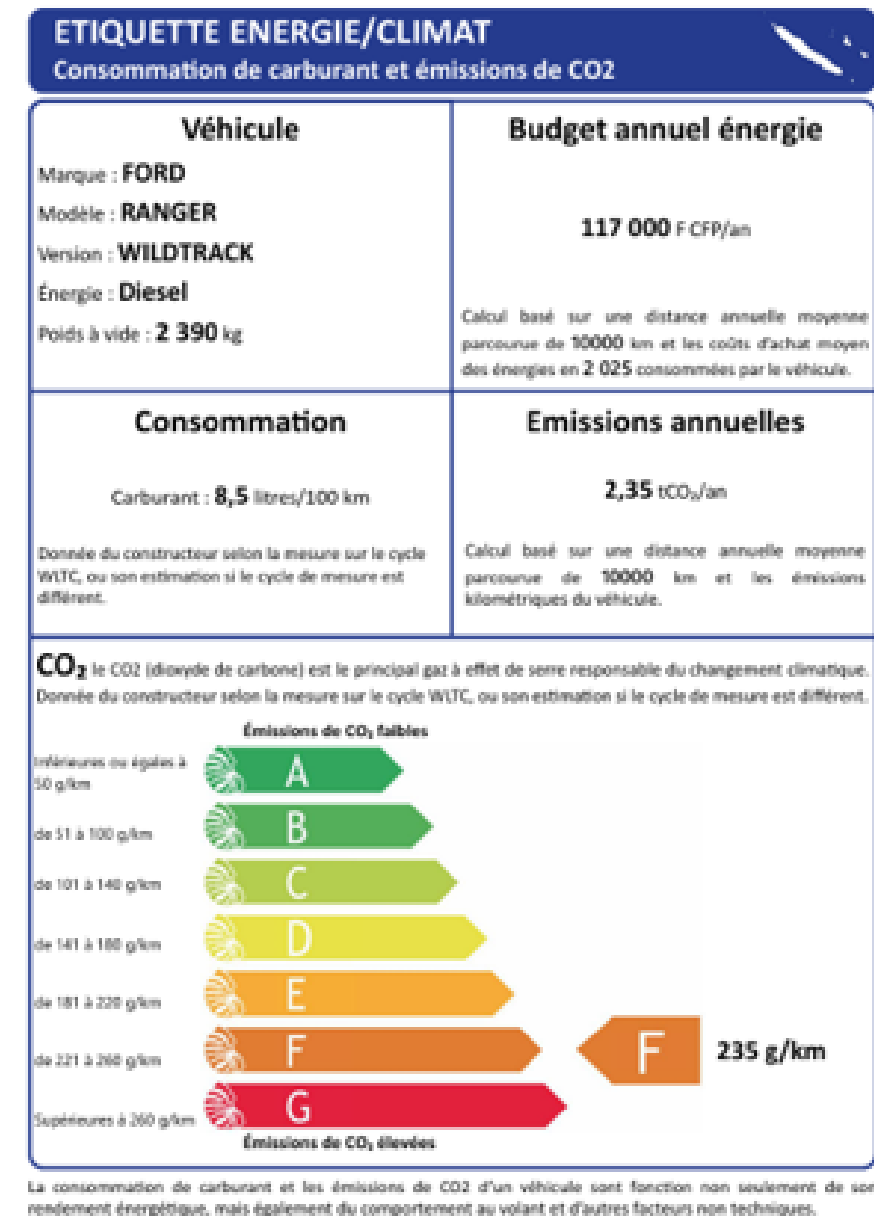
La Nouvelle-Calédonie s'est fixé des objectifs ambitieux en matière de transition énergétique à travers son deuxième Schéma de transition énergétique qui vise notamment à réduire les consommations d'énergie et les émissions de gaz à effet de serre. Le secteur des transports représente un enjeu majeur dans un contexte marqué par un fort taux de motorisation, une augmentation du poids et du gabarit des véhicules, et une grande diversité des zones d'homologation des véhicules importés (Europe, Asie, États-Unis). Cette hétérogénéité complique la comparaison pour les consommateurs.

Afin d'améliorer l'information des consommateurs, la Direction de l'Industrie, des Mines et de l'Énergie (DIMENC) a confié à un groupement réunissant le Citepa, l'Institut de la Qualité (acteur local) et Synapse-Informatique une étude visant à concevoir une étiquette « climat-énergie » adaptée aux spécificités du territoire.

Les travaux réalisés ont permis de caractériser le parc de véhicules calédoniens, d'estimer les émissions de CO₂ des véhicules neufs commercialisés au cours des cinq dernières années, de construire une classification (de A à G) selon les catégories de véhicules et les types d'énergie et de développer les algorithmes permettant de générer automatiquement l'étiquette à partir des caractéristiques du véhicule.

Deux études de faisabilité complémentaires ont également été menées afin d'évaluer l'intégration des émissions sur l'ensemble du cycle de vie des véhicules et des émissions de polluants atmosphériques.

Ce projet fournit à la Nouvelle-Calédonie les bases techniques d'un futur dispositif d'information destiné à accompagner les consommateurs vers des choix de mobilité plus sobres en énergie et en émissions.



La division INTERNATIONALE



Julien VINCENT

Directeur de la division Internationale

En 2025, le Citepa est intervenu dans près de **vingt-cinq pays** sur des projets d'atténuation et d'adaptation au changement climatique, d'accompagnement des pays dans leurs engagements internationaux, avec une grande diversité de travaux sur des sujets ayant trait au changement climatique comme à la pollution atmosphérique.

Le **Rwanda** a mobilisé un travail conséquent, appelé à se poursuivre. Nous avons apporté un appui à l'Agence européenne de l'environnement auprès des pays des **Balkans**, poursuivi la traduction de

guides **ICAT** (Initiative for Climate Action Transparency), travaillé sur la CDN (contribution déterminée au niveau national) de la **Côte d'Ivoire**, et développé des projets liés à la pollution atmosphérique - notamment en **Asie du Sud-est** avec l'IIASA (Institut international pour l'analyse des systèmes appliqués) et avec le projet européen **Rotate** qui accompagne la transition environnementale des secteurs de l'exploitation minière et des carrières. L'année 2025 a également vu **l'adaptation** prendre une place nouvelle dans nos activités, avec notamment notre premier projet entièrement consacré à ce sujet en **Gambie**.



Appui du Citepa au Rwanda pour le suivi de la mise en œuvre de la CDN 2.0 dans le cadre du Cadre de transparence renforcé de l'Accord de Paris



Houssef BELHOUANE

Responsable Unité & Expert en Politiques et mesures, Énergie-Climat , Article 6 & MACF

Dans le cadre d'un projet financé par **Expertise France**, le Citepa a accompagné le ministère de l'Environnement du Rwanda et la **Rwanda Environment Management Authority (REMA)** dans la mise en place d'un **cadre national de transparence climatique** conforme aux exigences de l'Accord de Paris et du Cadre de transparence renforcé (ETF).

L'appui du Citepa a porté sur l'élaboration du **premier rapport national de suivi de la mise en œuvre de la CDN 2.0** (contribution déterminée au niveau national) du Rwanda sur la période 2015-2024. Les experts du Citepa ont développé les méthodologies de suivi des politiques et mesures, harmonisé les trajectoires d'émissions de gaz à effet de serre, estimé les réductions d'émissions réalisées et structuré un système de suivi répondant aux exigences des rapports biennaux de transparence (RBT).

Le Citepa a également accompagné les institutions rwandaises dans la conception d'un **système MRV** (Mesure, rapportage et vérification) robuste, fondé à la fois sur l'analyse des politiques sectorielles (« bottom-up ») et sur les données des inventaires nationaux de GES (« top-down »). Cet accompagnement a permis de définir des indicateurs de suivi, d'améliorer les outils de collecte de données et de renforcer la cohérence entre les projections climatiques et les inventaires nationaux.

Les travaux ont couvert les principaux secteurs de la CDN (**énergie, agriculture, déchets, PIUP, UTCATF et adaptation**). Les résultats montrent qu'entre 2015 et 2024, le Rwanda a réduit ses émissions d'environ 8,2 MtCO₂e grâce notamment au développement des énergies renouvelables, de l'électrification hors réseau, de la mobilité électrique et à l'amélioration des pratiques agricoles.

Au-delà des résultats obtenus, ce projet illustre la capacité du Citepa à **accompagner les pays** dans le renforcement de leurs systèmes de transparence climatique, le suivi des engagements de l'Accord de Paris, la mise en place de dispositifs MRV pérennes et la préparation des futurs RBT et CDN. Les outils et méthodologies développés constituent désormais une base solide pour les futurs exercices de reporting et de planification climatique du Rwanda.



Projet européen Rotate : le Citepa au cœur de l'évaluation et de la réduction des émissions dans les carrières

Natalia SIRINA-LEBOINE



Experte en pollution atmosphérique et chef de projet

Le Citepa est engagé au sein du projet européen **ROTATE (2022-2026)**, financé par l'Union européenne, visant à développer des solutions innovantes pour favoriser les synergies industrielles, l'économie circulaire et la réduction des impacts environnementaux tout au long de la chaîne de production.

Un **module innovant d'estimation des émissions atmosphériques** à l'échelle des sites miniers et des carrières a été développée afin d'évaluer les émissions générées par l'ensemble des activités d'exploitation, notamment le forage, le minage, le traitement des matériaux, leur manutention, leur transport et leur stockage. Il couvre les émissions de poussières diffuses et canalisées (TSP, PM₁₀ et PM_{2,5}), ainsi que les émissions liées à l'utilisation de carburants et d'explosifs, notamment le dioxyde de carbone (CO₂) et les oxydes d'azote (NO_x).

Ce module constitue un outil d'aide à la décision permettant d'**identifier les principales sources d'émissions**, d'évaluer l'efficacité des mesures d'amélioration et d'**accompagner les exploitants dans leur démarche de réduction de leur empreinte** environnementale.

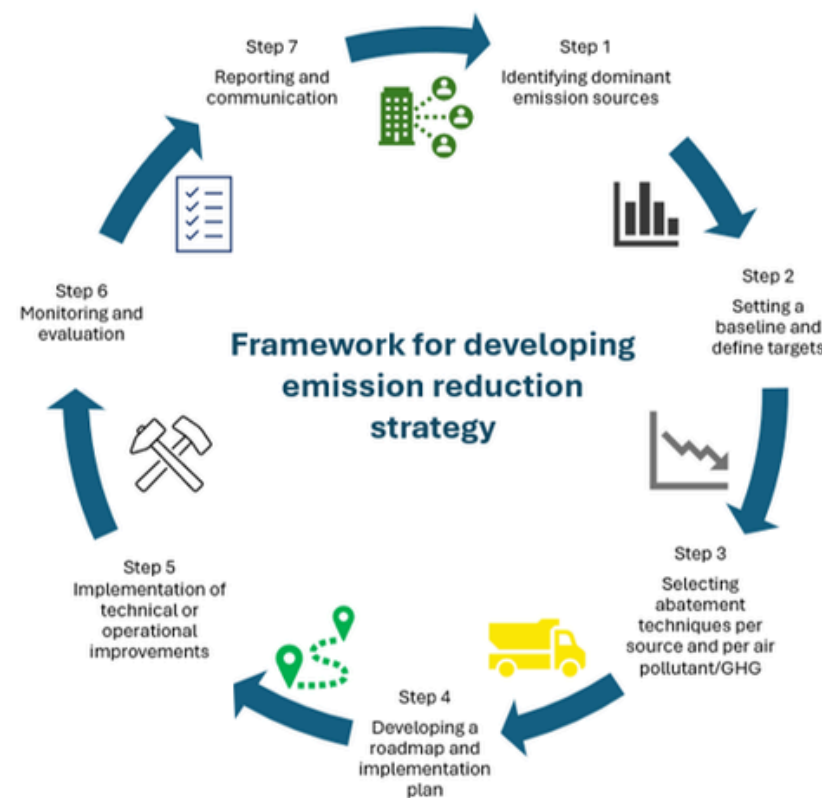
Les outils et recommandations développés dans le cadre de ROTATE contribuent à améliorer la performance environnementale des exploitations minières et des carrières européennes et à favoriser une prise de décision fondée sur des données robustes et des indicateurs mesurables. Cette démarche s'inscrit pleinement dans les objectifs européens de transition écologique, d'utilisation efficace des ressources et de développement industriel durable.

Plusieurs guides ont été élaborés à destination des professionnels du secteur :

- le guide « **Air Emissions and Noise Estimation and Abatement during Quarry Operation** » présente les méthodes d'estimation des émissions atmosphériques et les principales techniques de réduction applicables aux carrières.
- l'**Emission Strategy Guide**, propose une démarche structurée de réduction des émissions de poussière, CO₂, de NO_x dans les carrières fondée sur les résultats obtenus sur plusieurs sites pilotes européen

Le Citepa a par ailleurs évalué les émissions de **cinq sites pilotes** européens et formulé des recommandations opérationnelles visant à réduire leur impact environnemental.

À travers ces travaux, le Citepa apporte son expertise en matière d'inventaires d'émissions et d'évaluation environnementale au service d'un secteur confronté à des défis majeurs de décarbonation et de réduction des pollutions atmosphériques.



Cadre proposé pour l'élaboration d'une stratégie de réduction des émissions (Emission Strategy Guide)

Pour plus d'informations sur le projet ROTATE, consultez le site Internet rotateproject.eu



Conception d'un système national de suivi de l'adaptation en Gambie



Mehdi CHERFI

Responsable de l'unité Adaptation et résilience

En 2025, l'unité Adaptation et Résilience du Citepa a mené un projet stratégique en Gambie portant sur la conception d'un système de suivi, évaluation et apprentissage (MEL - Monitoring, Evaluation and Learning) pour la mise en œuvre du volet adaptation de la CDN (contribution déterminée au niveau national) gambienne.

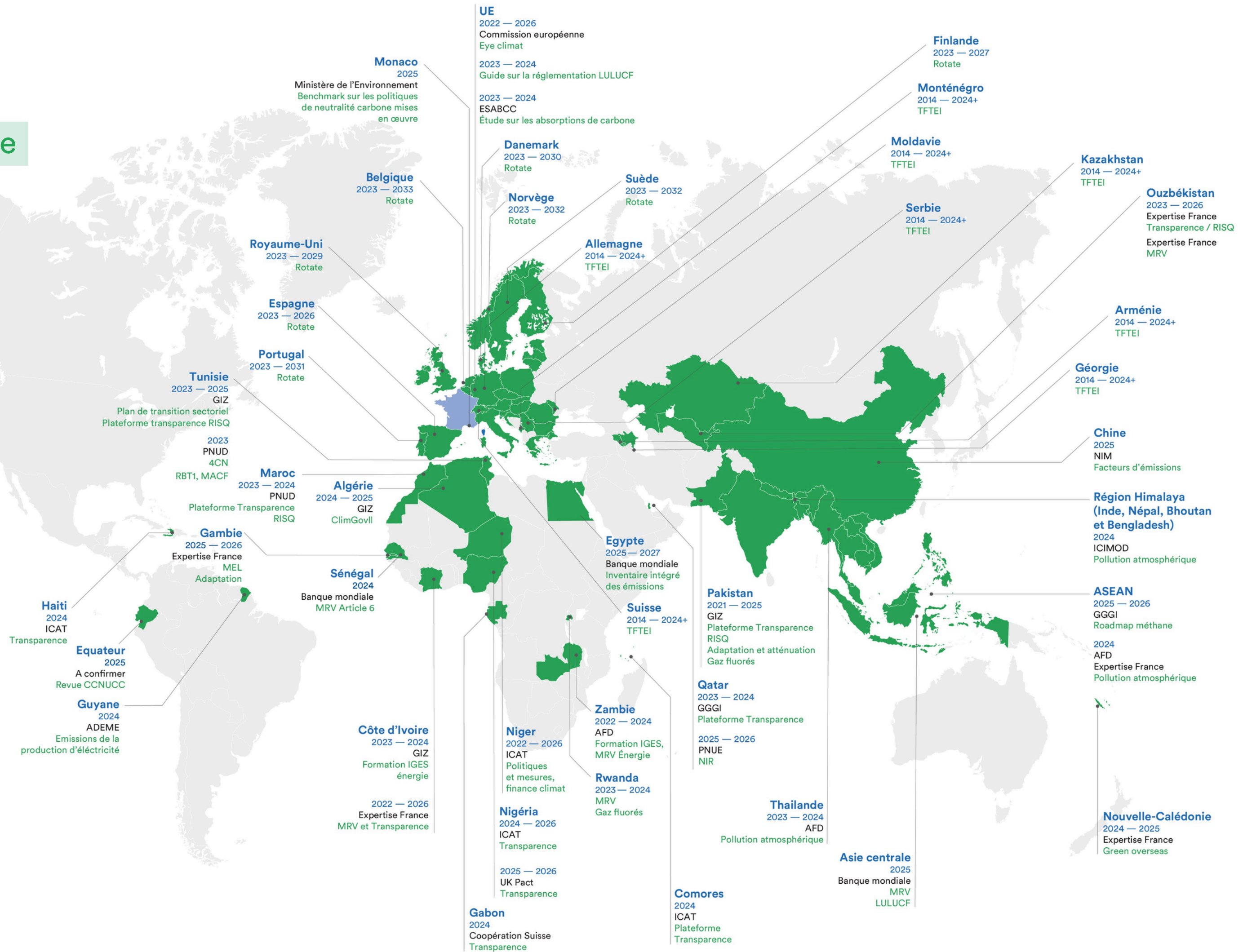
Ce projet, entièrement consacré à l'adaptation au changement climatique, est financé par l'AFD à travers le projet AdaptAction. Il s'inscrit dans un contexte international marqué par les discussions autour de la COP 30 et du suivi des indicateurs du Global Goal on Adaptation (GGA). Il a notamment permis l'organisation d'un atelier national sur l'état de l'adaptation en Gambie, réunissant les principales parties prenantes nationales. Le Citepa a mené ce travail en étroite coordination avec le Programme des Nations unies pour l'environnement (PNUE/UNEP), chargé d'appuyer l'élaboration de la NDC 3.0 (CDN en anglais) du pays. Le système MEL développé permettra d'assurer une cohérence avec la future NDC 3.0 ainsi qu'avec les évolutions du cadre international de suivi de l'adaptation.



ADAPT
ACTION



Mappemonde



La division ENTREPRISES & TERRITOIRES



Romain BORT

Directeur de la division Entreprises & territoires

Les travaux auprès des entreprises et des acteurs économiques ont de nouveau été nombreux en 2025 : avec la FNTF (Fédération nationale des Travaux publics), dans le cadre de l'initiative ACT (Accelerate Climate Transition®) avec l'Ademe, avec l'association Record sur l'adaptation, ou encore lors des formations dispensées par le Citepa.

Ces projets montrent que les compétences historiques du Citepa — inventaires, méthodes, données, transparence, politiques et mesures — trouvent aujourd'hui des applications de plus en plus larges auprès du secteur privé.



La nouvelle formation ETS 2 pour les entreprises



Yasmine HATIM

Ingénieure d'études, système d'échange de quotas d'émissions

Le Citepa a lancé en 2025 une nouvelle formation dédiée à l'EU ETS 2, c'est-à-dire à l'extension du système européen d'échange de quotas d'émission aux secteurs du transport routier et du chauffage des bâtiments et à d'autres secteurs et sites non couverts par l'EU ETS 1.

Cette formation vise à accompagner les entreprises assujetties dans la compréhension du dispositif, de leurs obligations déclaratives et des modalités de surveillance des émissions.

Formations du Citepa



L'adaptation du secteur des déchets au changement climatique (Record, Ademe)

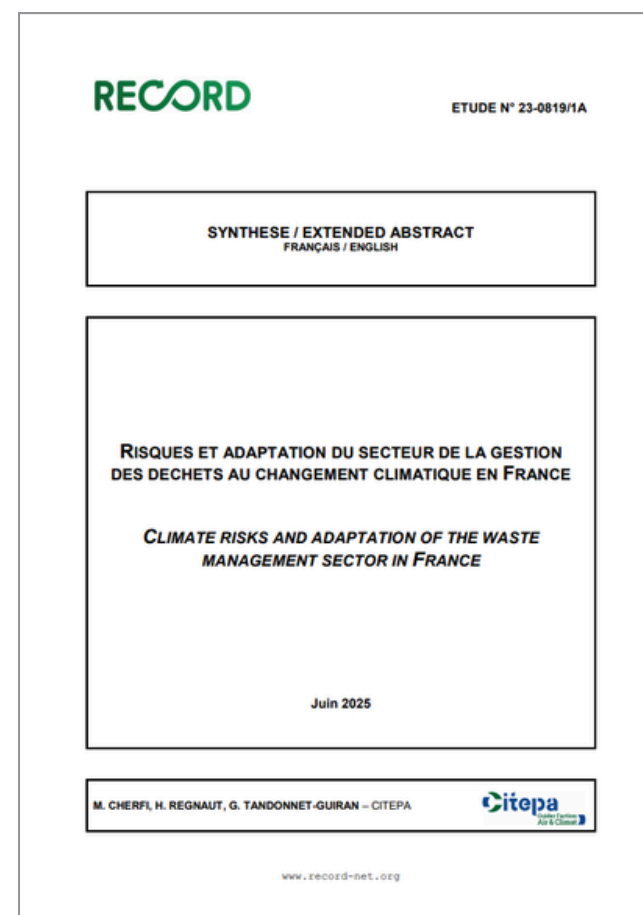
Mehdi CHERFI



Responsable de l'unité Adaptation et résilience

Face à l'intensification des aléas climatiques, le secteur des déchets doit renforcer sa résilience. L'unité Adaptation et Résilience du Citepa y contribue à travers deux réalisations majeures. L'étude RECORD (2025) a permis d'identifier les vulnérabilités des différentes filières de gestion des déchets face aux canicules, inondations, sécheresses et feux de forêt, et de développer une méthodologie fondée sur les chaînes d'impacts climatiques en prenant en compte les projections climatiques pour évaluer les risques et prioriser les mesures d'adaptation. Dans son prolongement, le Citepa a accompagné l'Ademe dans l'élaboration d'un **guide sectoriel** proposant une démarche opérationnelle pour aider les acteurs du secteur à construire leur trajectoire d'adaptation.

Risques et adaptation du secteur de la gestion des déchets au changement climatique en France



La décarbonation du secteur des travaux publics (FNTP)



Hugo GITTON

Ingénieur d'études transition bas carbone

Le Citepa accompagne les entreprises dans la réalisation de leur bilan carbone et la mise en place de stratégies de décarbonation. Dans le cadre d'un projet en cours de réalisation pour la FNTP (Fédération nationale des Travaux publics), le Citepa a entrepris de mettre à jour de l'empreinte carbone du secteur des travaux publics via une méthodologie bottom-up novatrice s'appuyant sur Omega TP, un outil de calcul de bilans d'émissions de gaz à effet de serre destiné aux entreprises du secteur.



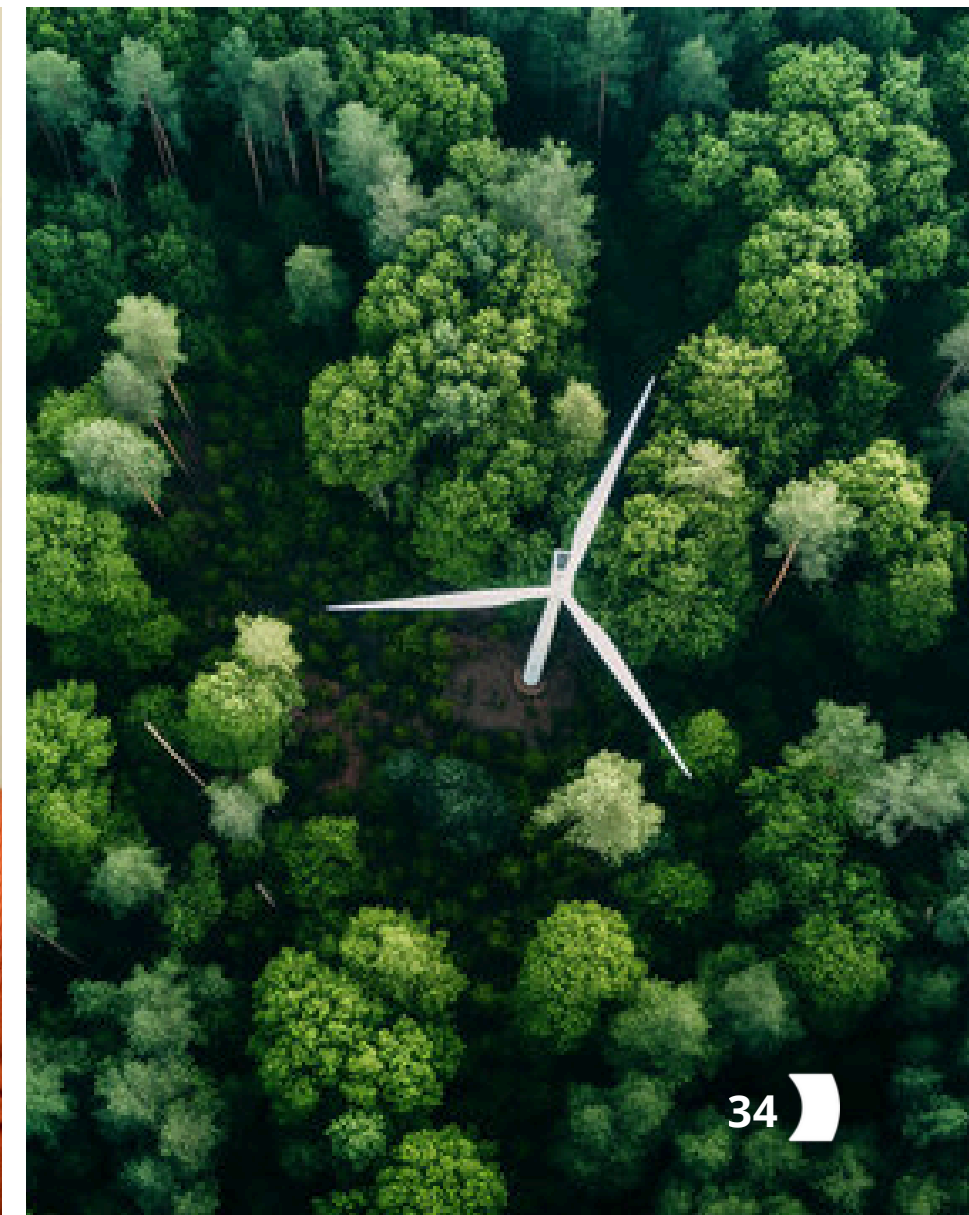
La division SERVICES TRANSVERSAUX



Stéphanie BARRAULT

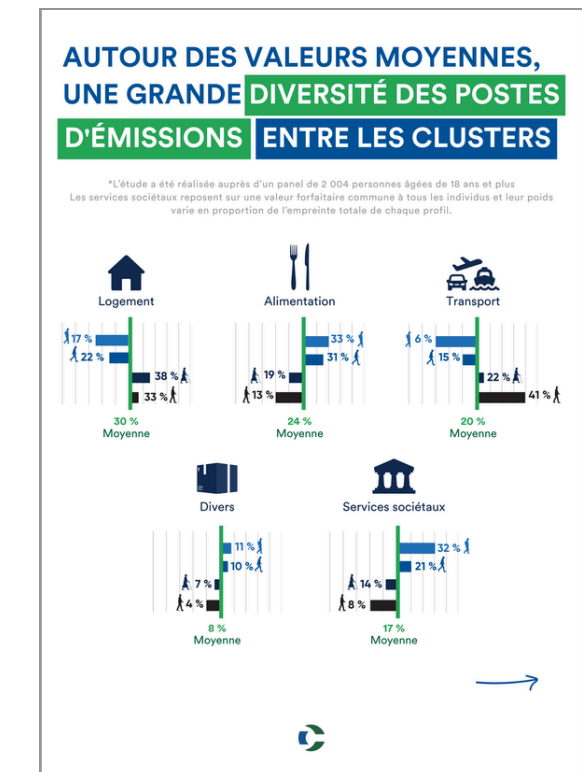
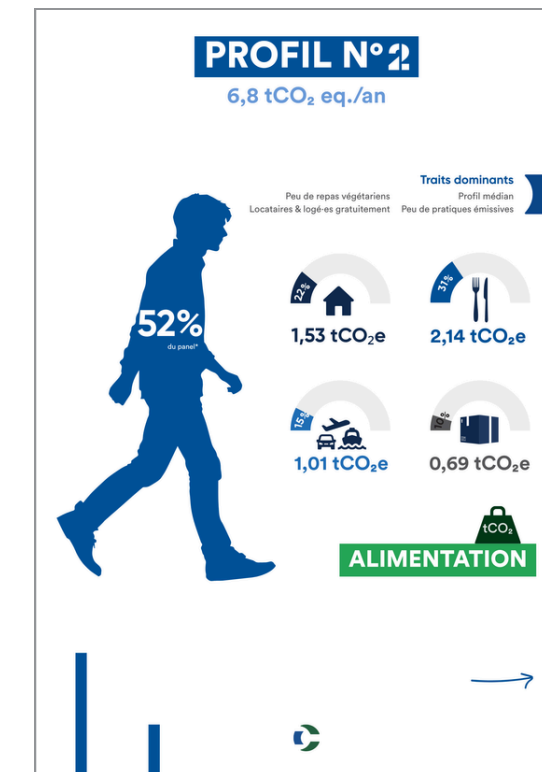
Directeur de division services transversaux

La division Services transversaux regroupe les activités de communication, informatique, information, qualité et RSE du Citepa. En parallèle des activités transversales au Citepa, des expertises sont présentes dans la division, notamment sur les gaz fluorés et les installations de grande combustion, permettant un travail et des échanges quotidiens avec les autres divisions sur le sujet des inventaires des émissions de gaz à effet de serre et des projets appartenant aux divisions Internationale et Entreprises.



En 2025, l'information toujours plus accessible et valorisée

L'information reste au cœur de la mission du Citepa. Chaque année plus d'une centaine d'articles issus de la veille sont publiés sur la [page Actualités Air & Climat](#), dont l'essentiel est communiqué aux adhérents via la newsletter "[C'est dans l'air](#)". Les différents canaux de communication du Citepa (LinkedIn, site Web) sont mis à profit et des événements tels que les [petits-déjeuners](#) ou la [journée d'études annuelle](#) sont mis en place pour favoriser la sensibilisation, la compréhension et l'échange. En outre, l'équipe Communication accompagne les équipes techniques dans la [valorisation des projets](#) et des [publications et données de référence](#) par la publication de communiqués de presse, d'articles sur le site web, de posts LinkedIn et la réalisation d'iconographies aux couleurs de notre récente charte graphique.



Les petits-déjeuners du Citepa

Dix petits déjeuners thématiques animés par la nouvelle responsable de l'information du Citepa ont été organisés en 2025, permettant d'explorer, des sujets environnementaux d'actualité présentés par le responsable Information du Citepa, un invité, adhérent ou partenaire, ou en duo entre le Citepa et un expert extérieur. Ces formats courts, ouverts et réactifs contribuent à nourrir le débat et à entretenir un lien vivant avec nos **adhérents** et **partenaires**. Plusieurs fois dans l'année, le responsable de l'information Climat international du Citepa présente un petit déjeuner sur le **suivi de l'actualité internationale**.

La norme ISO 9001 : au cœur du Système de Management de la Qualité du Citepa

Lisa GRELLIER



Responsable Qualité & RSE et adjointe à la directrice de division

Le Citepa s'appuie sur une diversité de métiers et de compétences pour mener à bien ses missions. Le **système de management de la qualité (SMQ)** constitue un cadre structurant qui facilite la coordination entre les expertises et les activités mises en œuvre.

Le Citepa est audité depuis 2004 afin d'évaluer la conformité de son organisation à la **norme ISO 9001** dans le cadre de ses activités sur les inventaires, les études, la diffusion de l'information, les formations et des activités transversales. La certification ISO 9001 est une **exigence forte**, notamment pour le travail que réalise le Citepa sur les **inventaires nationaux** des émissions de gaz à effet de serre et des polluants atmosphériques auprès du ministère en charge de la Transition écologique.

Au cœur de la démarche ISO 9001 figure la satisfaction des bénéficiaires du travail du Citepa. Concrètement, au quotidien, le SMQ fournit des outils et des méthodes pour le pilotage des objectifs et de la stratégie réévaluée chaque année. Le SMQ, ce sont aussi des **outils** mis en place pour réaliser les projets, leur suivi et leur évaluation. Le SMQ contribue à la facilitation de la suppléance et de la transmission des connaissances entre les salariés, les équipes et les divisions.

Tout au long de l'année, l'ensemble des salariés contribue à faire vivre le SMQ. Une **équipe Qualité** en assure la coordination et l'animation. Des salariés ont la charge de piloter et coordonner les processus internes, en cohérence avec la stratégie du Citepa et l'évolution des activités et des pratiques. Enfin, des auditeurs et auditrices internes contribuent à l'amélioration régulière du SMQ au Citepa.

L'audit annuel demeure un temps fort de la vie du Citepa. En 2025, les équipes ont franchi avec succès l'étape du renouvellement de la certification de la norme ISO 9001:2015. Le prochain défi consistera à préparer la transition de la version 2015 à la version 2026 de la norme ISO 9001.



Sécurité informatique et charte d'utilisation de l'IA



Antoine GAVEL

Responsable informatique

La stratégie informatique a continué d'évoluer en 2025 pour accompagner le développement du Citepa, renforcer l'efficacité des équipes et garantir la robustesse des infrastructures numériques. En 2025, une étude spécifique a permis de consolider la **sécurité informatique** de l'association.

L'**intelligence artificielle** constitue un sujet d'intérêt croissant pour le Citepa, tant par les opportunités qu'elle offre que par les questions qu'elle soulève en matière de qualité, de fiabilité et de protection des données. Afin d'accompagner son utilisation, un **groupe de travail** dédié à l'intelligence artificielle a été mis en place en 2025. Il a pour mission d'assurer une veille sur les développements technologiques, d'identifier les usages pertinents pour les activités du Citepa, d'accompagner l'accès des salariés à ces outils et de partager les retours d'expérience. Dans ce cadre, une **charte d'usage de l'intelligence artificielle** a également été élaborée afin de promouvoir des pratiques responsables, sécurisées et adaptées aux exigences de l'association.

La finalisation du nouveau **site web**, notamment avec le déploiement de sa **version anglaise**, constitue également une étape importante pour renforcer la visibilité et l'accessibilité des travaux du Citepa à l'international.



Poursuivre et renforcer la politique RSE

Chaque année, l'équipe cherche à fédérer autour des sujets du développement durable et à mettre en place de nouvelles actions en cohérence avec la mission et les valeurs du Citepa.

En 2025, le Citepa a poursuivi ses efforts de réduction de l'impact environnemental de ses activités en formalisant l'**absence de recours au transport aérien pour les déplacements en France** et en intégrant, dans ses réponses aux appels d'offres internationaux, une **clause encourageant la limitation des déplacements** lorsque cela est possible.

La nouvelle organisation mise en place au sein de l'association devrait également offrir l'opportunité de **renforcer la démarche RSE** et de développer progressivement de nouveaux axes d'action en matière de responsabilité sociétale et environnementale.



4

Perspectives

2026



Handwritten signature or mark in the bottom right corner.

Perspectives

2026



L'incertitude qui caractérise notre monde, alimentée par les conflits armés, la perte de repères moraux et l'exacerbation des concurrences économiques, a profondément modifié les priorités collectives. Nous ne pouvons que regretter que de nombreux décideurs publics et privés délaissent progressivement le traitement des problématiques environnementales, souvent de long terme et nécessairement partagées, au profit de sujets plus immédiats, plus nationaux, parfois plus défensifs.

Ce désinvestissement progressif de la transition écologique et énergétique commence à se faire sentir. Il prend plusieurs formes : reports réglementaires présentés au nom de la simplification, allègements d'obligations, réduction des moyens consacrés aux agences techniques, baisse des budgets de certains bailleurs de fonds. La France et l'Europe résistent tant bien que mal, en préservant l'essentiel des objectifs et des outils de décarbonation. Mais, dans le même temps, certains signaux de relâchement apparaissent plus nettement en matière de pollution atmosphérique, qu'il s'agisse des zones à faibles émissions, de l'usage de certains produits phytosanitaires ou, plus largement, de la priorité donnée à la qualité de l'air dans les politiques publiques.

Dans ce contexte géopolitique et économique perturbé, le Citepa engage en 2026 **une vaste réflexion collective et prospective, associant une part importante du personnel ainsi que plusieurs administrateurs**. Des ateliers, animés par le cabinet Futuribles, vont permettre de mettre en débat nos orientations, nos vulnérabilités, nos forces et nos leviers de développement. Ils dessinent une trajectoire qui sera présentée au Conseil d'administration du 9 juin, avant d'être soumise à l'Assemblée générale.

Cette trajectoire vise un objectif simple : sécuriser notre association tout en préparant l'avenir. Elle s'inscrit dans le cadre de **notre vision à long terme, Caravelles**, et dans une période décisive : les années 2026 à 2028 seront les dernières années de notre Plan à moyen terme 2024-2028. Elles devront nous permettre de consolider notre modèle, de renforcer nos expertises et d'ouvrir de nouveaux champs d'action.



D'ores et déjà, **plusieurs axes de résilience et de développement se dessinent. L'adaptation au changement climatique** prend une importance croissante, tant pour les territoires que pour les acteurs économiques. **Les partenariats renforcés** apparaissent indispensables pour apporter des **réponses plus intégrées** aux enjeux climat, air, énergie, biodiversité, santé et économie.

L'empreinte carbone des individus, des produits et des organisations ouvre également des perspectives importantes, à condition de rester fidèle à notre exigence méthodologique et en participant à une nouvelle **comptabilité carbone cumulative (CCC)**. **La transparence, au cœur de l'Accord de Paris et du Protocole de Göteborg**, demeure un socle majeur de notre légitimité. Enfin, l'intelligence artificielle, si elle est maîtrisée, encadrée et mise au service de la rigueur scientifique, peut devenir un levier puissant pour améliorer nos méthodes, nos analyses et notre capacité de veille.

La nouvelle organisation du Citepa par grandes divisions stratégiques constitue, dans ce contexte, un outil important. Elle doit nous permettre de mieux structurer nos activités, de rendre nos expertises plus lisibles, de favoriser les coopérations internes et de répondre avec davantage d'efficacité aux attentes de nos partenaires publics, privés et internationaux.

L'année 2026 ne sera donc pas une simple année de continuité. **Elle sera une année de clarification, de choix et de préparation.** Dans un monde plus incertain, le Citepa doit rester fidèle à ce qui fait sa force : la rigueur des données, l'indépendance de l'analyse, l'utilité collective de ses travaux et la capacité à relier les enjeux de long terme aux décisions d'aujourd'hui.

Jérôme Boutang,
directeur général du Citepa



Citepa

Guider l'action
Air & Climat

Publié le 9 juin 2026

Merci à tous les contributeurs.

42, rue de Paradis
75010 Paris

01 44 83 68 83
infos@citepa.org

www.citepa.org